

SCHÉMA DIRECTEUR DDRS DÉVELOPPEMENT DURABLE ET RESPONSABILITÉ SOCIÉTALE 2024



SOMMAIRE

**UN ENGAGEMENT AU CŒUR DE LA MISSION DE L'EDHEC :
LE PLAN STRATÉGIQUE GÉNÉRATIONS 2050.....** page 3

**LA DÉMARCHE DDRS, UNE STRATÉGIE REPOSANT SUR TROIS
PRINCIPES FONDATEURS.....** page 5

**UNE STRATÉGIE DÉPLOYÉE DANS L'ENSEMBLE DES ACTIVITÉS
DE L'ÉCOLE.....** page 9

- Pilier 1 : La recherche • Produire de la connaissance pour comprendre et favoriser la transition..... page 9
- Pilier 2 : L'éducation • Former pour un monde plus responsable.....page 12
- Pilier 3 : Campus • Transformer pour l'exemplarité durable.....page 16
- Pilier 4 : Équité, Diversité et Inclusion • S'engager pour l'Égalité des Chances..... page 18
- Pilier 5 : Corporate – Affirmer une gouvernance responsable.....page 21

**LES OUTILS DE MESURE • SUIVRE ET GARANTIR LA PROGRESSION
DDRS DE L'EDHEC.....** page 24

UN ENGAGEMENT AU CŒUR DE LA MISSION DE L'EDHEC : LE PLAN STRATÉGIQUE **GÉNÉRATIONS 2050**

Le monde est aujourd'hui confronté à des défis inédits et d'une ampleur sans précédent : crise climatique, érosion de la biodiversité, pollution croissante... Autant de menaces qui nécessitent une action urgente pour préserver la planète et construire une société plus équitable. Face à ces enjeux, l'EDHEC déploie son plan stratégique Générations 2050, ancré dans une vision ambitieuse et résolument optimiste de l'avenir. En visant un horizon emblématique - 2050, une date clé pour l'humanité - l'EDHEC s'engage pour les générations futures.

Une vision ambitieuse pour la génération 2050

Générations 2050, le plan stratégique 2024-2028 de l'école, entend accélérer les grandes transformations mondiales en structurant son action autour de trois axes stratégiques :

- 1. Réinventer les modèles d'entreprises au service du bien commun**
- 2. Former les étudiants à transformer les organisations**
- 3. Accélérer la finance du climat**

L'engagement de l'EDHEC se reflète dans l'allocation de 270 millions d'euros pour ce plan, dont 112 millions sont consacrés aux campus. Ce modèle financier rigoureux est soutenu par la Fondation EDHEC, permettant ainsi de maintenir un haut niveau d'excellence académique et d'investir dans des projets stratégiques.

Priorité 1 : Net Positive

Pour aller plus loin que le concept de RSE, l'EDHEC lance le « Centre for Net Positive Business » qui soutiendra la transformation vers des entreprises Net Positive. Ce centre développera des modèles intégrant pleinement les enjeux planétaires et sociaux dans leurs stratégies d'entreprise. Parallèlement, le « Centre for Responsible Entrepreneurship » poursuit son initiative « Responsible by Design » (RED), avec l'objectif de diffuser largement cette méthodologie au sein de l'écosystème entrepreneurial.

Priorité 2 : Former à transformer

Afin de répondre aux attentes des jeunes qui placent désormais l'impact sociétal au cœur de leurs choix professionnels, l'école a créé « EDHEC Impact Skills Model ». Ce cadre de compétences repose sur plus de dix années de recherche et sera intégré à un nouveau parcours pédagogique : « Transformative Journey ». Ce parcours, obligatoire dans tous les programmes, associe cours, projets pratiques et événements pour encourager une approche holistique de la transformation des organisations.

Priorité 3 : Accélérer la finance du climat

La finance du climat est un pilier fondamental de Générations 2050.

L'EDHEC inaugure « l'EDHEC Climate Institute » avec l'objectif de rassembler et d'accélérer l'ensemble des initiatives en finance du climat de l'établissement.

En parallèle, « Scientific Portfolio », une FinTech développée au sein de l'EDHEC, permettra aux investisseurs de construire des portefeuilles basés sur la recherche scientifique en finance durable, intégrant des critères ESG pour mieux orienter leurs choix d'investissement.

Excellence académique et expérience étudiante augmentée

L'EDHEC affirme ce faisant son leadership académique, soutenu par un plan de recrutement ambitieux de 100 nouveaux professeurs.

Son engagement en faveur d'une plus grande diversité sociale est amplifié grâce aux dispositifs EDHEC Talents, déployés grâce au soutien de la Fondation EDHEC vers les jeunes lycéens et les préparateurs.

Soucieuse d'adapter l'enseignement aux évolutions technologiques, l'EDHEC va investir 20 millions d'euros dans « EDHEC AI », un dispositif transversal accélérant l'intégration de l'intelligence artificielle dans ses programmes, en collaboration avec le « PILab et EDHEC Online ». Des investissements significatifs permettront aussi de moderniser les campus de Lille et de Nice, offrant ainsi aux étudiants un cadre d'apprentissage optimal, inclusif et inspirant.

LA DÉMARCHE DDRS : TROIS PRINCIPES FONDATEURS

Structurée autour de trois principes fondateurs – **ambition, sincérité et exemplarité** – et d'un engagement d'amélioration continue, la démarche DDRS de l'EDHEC mobilise l'ensemble de ses ressources et de ses parties prenantes. Elle s'appuie sur le référentiel du label DDRS de l'enseignement supérieur français qui fournit un ensemble de critères et standards pour évaluer les pratiques des établissements sur cinq domaines : stratégie et gouvernance, enseignement et formation, recherche et innovation, environnement, et politique sociale.

Les principes fondateurs

La démarche DDRS de l'EDHEC repose sur trois principes fondamentaux : ambition, sincérité et exemplarité.

1. Ambition : L'EDHEC entend accélérer la transformation du système économique, au travers de deux leviers clefs : par la recherche, l'EDHEC ambitionne de fournir les outils dont les entreprises ont besoin pour opérer leur mutation vers un modèle plus durable ; par l'enseignement, l'école vise à former les managers responsables de demain, en les dotant des compétences nécessaires pour piloter ce changement.

2. Sincérité : La stratégie DDRS de l'EDHEC repose sur un principe de réalité : face à l'étendue des défis, l'EDHEC aura un impact supérieur si elle concentre son action sur des priorités ciblées.

3. Exemplarité : L'EDHEC s'engage à intégrer les exigences de la responsabilité sociétale dans son fonctionnement quotidien et à devenir un modèle en matière de pratiques durables et responsables.

Une démarche d'amélioration continue

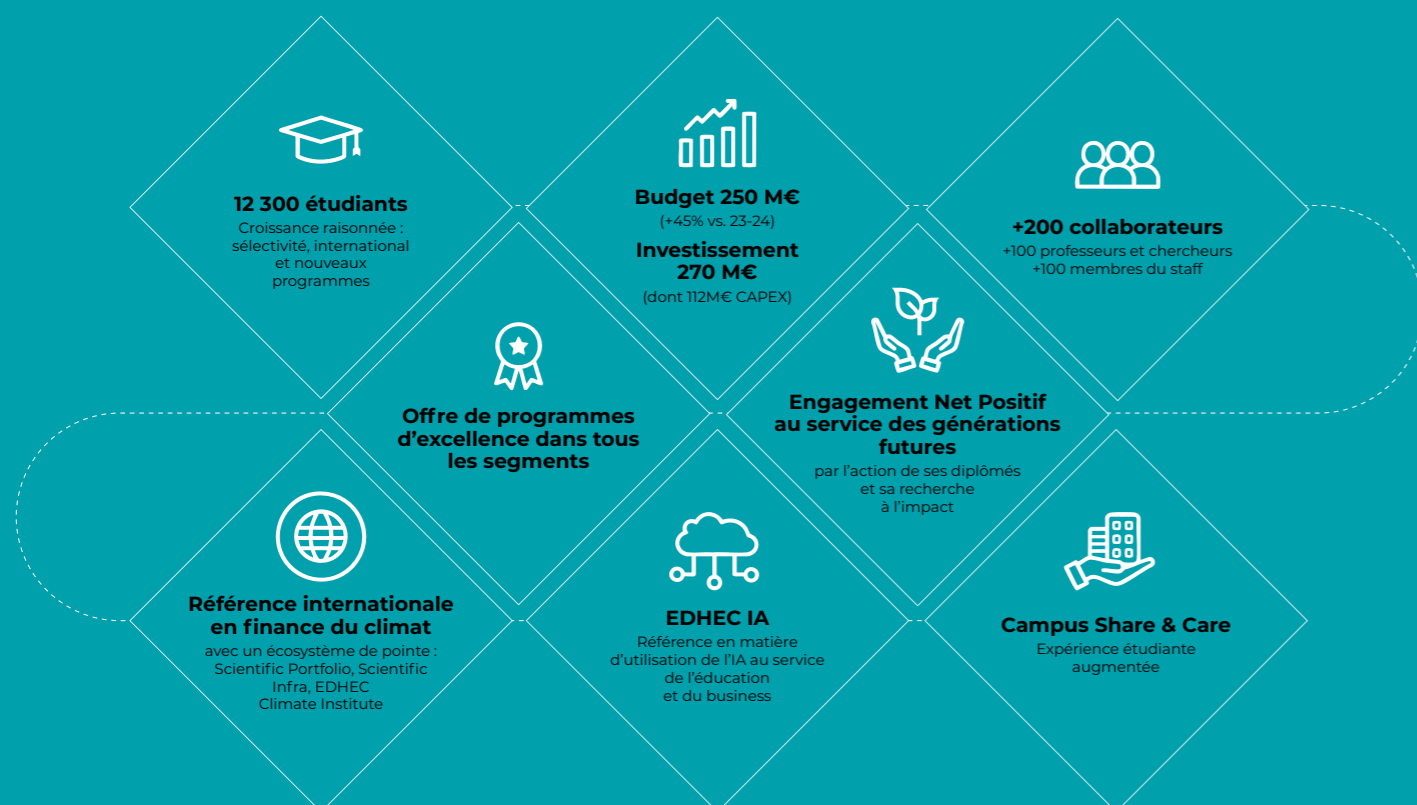
La stratégie DDRS de l'EDHEC repose sur un cycle perpétuel de planification, d'action, d'évaluation et d'ajustement.

En 2020, l'école a entrepris un état des lieux de ses initiatives pour mieux structurer et renforcer ses engagements. Un audit interne des pratiques DDRS a été conduit, recensant plus de 280 initiatives couvrant la majorité des Objectifs de Développement Durable (ODD). Cette analyse a été mise à jour et complétée en 2021 pour intégrer les nouvelles évolutions et relever les défis émergents.

Elle a abouti à la création d'un poste permanent de responsable RSE, chargé d'accompagner la mise en œuvre de la politique DDRS, d'établir les priorités et les engagements de l'EDHEC sur les sujets de transition sociétale et environnementale. Une gouvernance complète accompagne ces efforts.

En 2022, l'EDHEC a confié à Capgemini Invent l'audit de ses initiatives en matière de développement durable et de responsabilité sociétale. Ce travail collaboratif a conduit à la création d'une matrice de matérialité, afin d'évaluer les enjeux clés et de déterminer les priorités en fonction

L'EDHEC EN 2028



des impacts en concertation avec les parties prenantes internes et externes. Cette démarche a débouché sur l'adoption d'une politique DDRS globale, avec des plans d'actions par pilier.

Cadre de référence et reconnaissance

En décembre 2023, l'engagement et les efforts de l'EDHEC sont reconnus avec l'obtention du label DDRS. C'est à la fois une reconnaissance des réalisations passées, mais aussi un encouragement à poursuivre et à intensifier les efforts pour un avenir plus durable.

Début 2024, l'EDHEC consolide et met à jour sa politique DDRS et produit le schéma directeur DDRS.

Co-construction et pilotage

La mobilisation collective autour de la responsabilité sociétale fournit à l'EDHEC un cadre solide où chacun prend part au changement.

Dans cet esprit, le schéma directeur DDRS de l'EDHEC, fruit d'un processus

de co-construction avec l'ensemble des parties prenantes, fixe les priorités et engagements de l'institution pour accompagner la transition sociétale et environnementale. Il constitue également un instrument de pilotage essentiel pour garantir la cohérence des actions et maximiser leur impact.

Un alignement stratégique avec les Objectifs de Développement Durable

La démarche DDRS de l'EDHEC est alignée avec les **Objectifs de Développement Durable (ODD)** des Nations Unies, qui constituent un cadre universel pour promouvoir la prospérité tout en protégeant la planète.

En tant que signataire du Pacte mondial des Nations Unies, des accords de Grenoble et adhérente aux PRME depuis 2015, l'EDHEC s'engage, à travers la collaboration et le partenariat, à développer et mettre en œuvre des solutions concrètes par l'éducation, la recherche et l'égalité des chances et de l'inclusion.

OBJECTIFS DE DÉVELOPPEMENT DURABLE



Agir d'urgence pour lutter contre le changement climatique et ses impacts.

Promouvoir des modes de consommation et de production durables.

Réduire les inégalités au sein des pays et entre eux.



Travail décent et croissance économique

Développer des infrastructures résilientes, encourager une industrialisation durable et inclusive, et favoriser l'innovation.

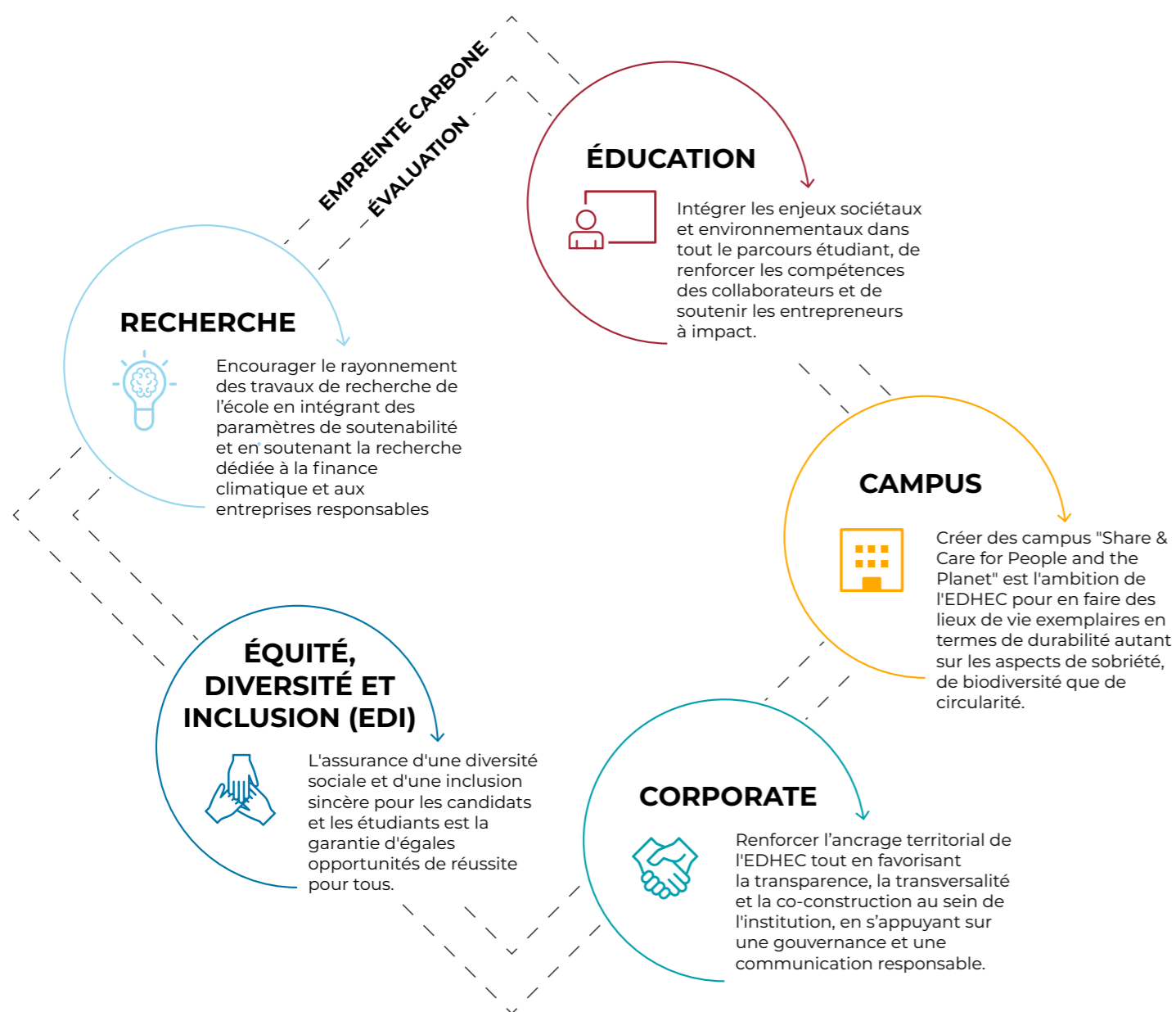
Parmi les 17 Objectifs de Développement Durable des Nations Unies, l'EDHEC a ciblé **six ODD** auxquels elle contribue de façon prioritaire. Ces objectifs sont au cœur de la formation qu'elle dispense, offrant aux étudiants les connaissances et compétences nécessaires pour participer pleinement à la satisfaction des ODD d'ici 2030.



LES CINQ PILIERS DE LA POLITIQUE DDRS

La démarche DDRS de l'EDHEC est une stratégie globale et intégrée, articulée autour de cinq piliers principaux - Recherche, Éducation, Équité, Diversité et inclusion (EDI), Campus et Corporate - chacun jouant un rôle essentiel dans la réalisation des ambitions de l'école en matière de développement durable et responsabilité sociétale.

Ces cinq piliers sont évalués notamment via la réduction de l'empreinte carbone et le suivi de la démarche DDRS. Ils font l'objet d'indicateurs de performance rigoureux et d'une reconnaissance externe par les pairs, notamment par la voie des accréditations et classements.



UNE STRATÉGIE DÉPLOYÉE DANS L'ENSEMBLE DES ACTIVITÉS DE L'ÉCOLE

PILIER 1 • LA RECHERCHE • ENCOURAGER LE RAYONNEMENT DES TRAVAUX DE L'ÉCOLE

L'EDHEC encourage l'intégration des critères de soutenabilité dans le rayonnement des travaux de ses chercheurs. L'objectif est de positionner l'école comme un leader mondial dans le domaine de la finance du climat, mais aussi d'intégrer les enjeux sociaux et environnementaux dans les différentes thématiques de recherche et dans les publications associées.

Un engagement envers la finance du climat

L'EDHEC met un accent particulier sur la finance du climat. À cet égard, elle a fondé l'**EDHEC Risk Climate Impact Institute (ERCII)**, un centre de recherche qui fournit à la communauté financière des outils essentiels pour intégrer les dimensions climatiques dans les décisions d'investissement et mieux comprendre les implications de la crise climatique dans la finance mondiale. Par ailleurs, les données issues de l'initiative EDHEC Infra & Private Assets sont devenues des références pour des institutions influentes comme le G20 et l'OCDE.

En 2024, environ 41 % de la production académique de l'EDHEC, comprenant notamment des articles publiés dans des revues spécialisées en Sustainability (« Soutenabilité »), a été dédiée aux enjeux sociaux et environnementaux. Ce pourcentage, en forte progression par rapport aux 25 % observés en 2022, témoigne de l'intégration croissante de ces questions dans la recherche académique.



RECHERCHE LES OBJECTIFS STRATÉGIQUES



Objectif 1

Intégrer les enjeux DDRS dans tous les travaux de recherche



Indicateur

Volume et pourcentage d'étoiles publiées sur les enjeux DDRS.

Action 1

Favoriser et soutenir l'interdisciplinarité et la transdisciplinarité pour traiter les enjeux DDRS dans les activités de recherche et d'enseignement, en déployant des dispositifs d'encouragement et de valorisation des projets.

Action 2

Intégrer les enjeux DDRS (environnementaux, sociaux et économiques) dans les projets de recherche de l'EDHEC en mesurant l'impact et les performances DDRS des centres et chaires de recherche.



Objectif 3

Devenir une référence mondiale en finance du climat

Action 1

Créer l'EDHEC Climate Institute, destiné à renforcer l'impact de la finance climatique en produisant des recherches et en offrant un portefeuille de formations et d'initiatives de calibre international, accessible à tous les étudiants de l'EDHEC.

Action 2

Déployer des solutions pour les entreprises afin d'intégrer les critères de la finance du climat et contribuer activement à la lutte contre le réchauffement climatique.



Objectif 2

Transmettre les savoirs



Indicateur

Volume et pourcentage de contenus de dissémination dédiés aux enjeux DDRS.

Action 1

Valoriser la production intellectuelle et les ambitions scientifiques de l'EDHEC sur les thématiques DDRS en promouvant activement le transfert de connaissances vers le monde socioéconomique via une politique transversale et sectorielle.

Action 2

Partager les résultats de la recherche et des innovations de l'EDHEC en lien avec les enjeux DDRS auprès du grand public grâce à une politique de diffusion des connaissances.



Indicateur

Part des publications en finance intégrant les sujets de finance du climat.



Objectif 4

Accompagner les entreprises vers un modèle Net Positif grâce à la recherche : cela se matérialise par la création d'un Centre for Net Positive Business, dont l'objectif est d'élaborer des plans de transformation sectorielle pour des industries clés, comme le bâtiment et l'alimentation.

Action 1

Concevoir de nouveaux programmes et enseignements pour soutenir les décideurs et futurs managers dans les défis de la transformation Net Positive.

Action 2

Construire des analyses et des outils pour accompagner la transformation des entreprises vers le Net Positive Business



Indicateur

Nombre de partenaires entreprises associés à la démarche Net Positive.



L'EDHEC encourage l'intégration des critères de soutenabilité dans le rayonnement des travaux de ses chercheurs.

PILIER 2 • L'ÉDUCATION • FORMER À TRANSFORMER

L'EDHEC place le développement des compétences sociétales et environnementales au cœur de sa pédagogie, visant ainsi à préparer des leaders capables de relever les défis du monde moderne. L'école engage également ses collaborateurs, professeurs et chercheurs, ainsi que les entrepreneurs de son écosystème pour que la responsabilité sociétale devienne une norme et que l'impact positif soit au centre des pratiques académiques, entrepreneuriales et administratives.

LES ENGAGEMENTS ET ACTIONS CONCRÈTES

Un parcours en trois niveaux pour les étudiants :

1. Socle de connaissances essentielles : dès leur entrée, tous les étudiants du Programme Grande École acquièrent les bases des sciences climatiques et des grands enjeux environnementaux grâce à un cours de 30 heures, « Limites Planétaires et Transition ».

2. Acquisition de compétences professionnelles : des savoir-faire pratiques (bilan carbone, gestion d'impact) aux savoir-être (management inclusif), l'EDHEC sensibilise l'ensemble de ses étudiants aux enjeux globaux et les prépare à être des acteurs du changement. Les étudiants BBA de première année mènent un projet « Sustainable Impact Project » pour répondre concrètement aux Objectifs de Développement Durable. La « formation courte pour dirigeants » en Stratégie RSE permet aux dirigeants de repenser leur organisation selon des principes plus soutenables.

3. Développement d'une expertise : Les étudiants qui souhaitent se spécialiser peuvent suivre des formations diplômantes, comme le MSC in Climate Change and Sustainable Finance, conçu en partenariat avec l'École des Mines Paris-PSL. Ce programme de haut niveau combine expertise climatique et finance durable.

L'entrepreneuriat responsable :

Avec trois incubateurs thématiques dont deux à Station F et un à Sophia Antipolis à Nice, l'EDHEC forme 100% des startups à l'intégration des performances économique, sociale et environnementale dès leur création. La méthodologie « Responsible Entrepreneurship by Design » développée par l'EDHEC incite chaque startup à prendre en compte les questions de gouvernance, ressources humaines, et relations avec les parties prenantes.



ÉDUCATION LES OBJECTIFS STRATÉGIQUES



Objectif 1 :

Intégrer les enjeux sociétaux et environnementaux dans l'ensemble des programmes et des cours proposés par l'EDHEC.



Indicateur

Le nombre de crédits ECTS obligatoires consacrés à la transition sociale et environnementale.

Action 1

Intégrer les enjeux DDRS dans l'ensemble des formations, y compris les cursus initiaux, continus, en ligne et en apprentissage, en se basant sur le référentiel de compétences DDRS de la CDEFM.

Action 2

Assurer un suivi continu de l'offre DDRS en cartographiant l'ensemble des cours et programmes, et évaluer régulièrement le niveau de connaissances DDRS des étudiants et des membres de la Faculté.

Action 3

Lancer le projet « Transformative Student Journey », comprenant la création de nouveaux cours, séminaires d'introduction, et expériences d'apprentissage innovantes (ateliers, jeux immersifs, retraites), pour développer trois compétences clés chez les étudiants : la pensée critique, l'orientation vers l'action et la collaboration.



Objectif 2 :

Accompagner les étudiants dans l'apprentissage et l'intégration des compétences en DDRS tout au long de leur parcours à l'EDHEC en soutenant le développement des connaissances DDRS en dehors des cours.



Indicateur

Le pourcentage d'étudiants engagés dans des projets ou initiatives DDRS en dehors des cours, ou nombre de certifications obtenues

Action 1

Former les étudiants à appliquer les connaissances et compétences en DDRS dans tous leurs projets académiques et missions en entreprise.

Action 2

Accompagner les associations étudiantes de l'EDHEC dans l'intégration des enjeux DDRS dans leurs actions, et instaurer une certification « Citizen Associations ».

Action 3

Soutenir les initiatives étudiantes (hors cursus et associations) dans la réalisation de projets DDRS, tant sur le campus qu'en dehors, afin de promouvoir une culture de responsabilité sociétale au sein et au-delà de l'EDHEC.

Action 4

Offrir aux étudiants de l'EDHEC des opportunités internationales, notamment dans les pays en développement, à travers des missions solidaires, les « Global Impact projects ».



Objectif 3 :

Accompagner et encourager le développement des compétences DDRS de l'ensemble des collaborateurs de l'EDHEC.



Indicateur

Le pourcentage de collaborateurs formés aux enjeux DDRS et nombre total d'heures de formation.

Action 1

Proposer des modules de formation, des ateliers pratiques et des sessions de sensibilisation sur les compétences DDRS destinés à tous les collaborateurs de l'EDHEC, incluant le personnel administratif, les professeurs et les vacataires.

Action 2

Encourager les professeurs à développer leurs expertises et connaissances sur les enjeux DDRS en instaurant des dispositifs de soutien et des récompenses pour valoriser leur engagement.

Action 3

Promouvoir l'intégration de pratiques DDRS dans les activités quotidiennes de tous les collaborateurs et encourager leur participation active à des initiatives DDRS.



Objectif 4 :

Devenir la référence européenne en entrepreneuriat responsable, inclusif et à fort impact.



Indicateur

Le nombre d'entrepreneurs accompagnés.

Action 1

Soutenir l'émergence de modèles d'entreprises et de projets d'entrepreneuriat capables de relever les grands défis mondiaux en renforçant l'offre d'accompagnement d'EDHEC Entrepreneurs, dédiée aux startups à impact positif.

Action 2

Former les talents aux compétences et à l'état d'esprit entrepreneurial pour devenir les futurs leaders du changement avec des outils tel que le modèle RED.

Action 3

Accompagner des entreprises en phase d'amorçage et de développement partageant les mêmes valeurs et le même objectif d'impact positif sur l'économie et la société avec le Fonds GENERATIONS powered by EDHEC.

PILIER 3 • CAMPUS • TRANSFORMER POUR ÊTRE EXEMPLAIRE

L'EDHEC s'engage à faire de ses campus des modèles en matière d'impact environnemental et de bien-être, intégrant la sobriété énergétique, la biodiversité et la circularité des ressources.

LES ENGAGEMENTS ET ACTIONS CONCRÈTES

Le projet Share & Care Campus for People and the Planet de l'EDHEC, élaboré avec les étudiants, propose de transformer les campus afin de garantir des conditions d'apprentissage optimales aux étudiants tout en réduisant leur impact environnemental. Ce projet est soutenu par un plan d'investissement de 60 millions d'euros. D'ici à 2026, ce sont 24 000 m² qui seront rénovés ou développés.

La rénovation des façades du campus de Nice en 2020 a conduit à une réduction annuelle de 500 000 kWh de la consommation électrique. Sur le campus de Lille, la rénovation en cours du bâtiment principal permettra d'économiser 600 000 kWh chaque année, contribuant ainsi à une réduction significative des émissions de gaz à effet de serre. Sur les deux campus, un programme de « relamping » a remplacé les éclairages par des LEDs et des détecteurs de présence ont été installés à la place des interrupteurs.

L'EDHEC est engagée depuis plusieurs années dans une démarche durable de gestion de son parc de 10 hectares du campus de Lille. La suppression d'engrais chimiques, une fauche tardive, un jardin potager, un espace de compostage ainsi que des hôtels à insectes et des ruches, inscrivent le site dans une démarche respectueuse de l'écosystème.

La clé : des conditions d'apprentissage optimales et un impact environnemental réduit.



CAMPUS LES OBJECTIFS STRATÉGIQUES



Objectif 1 :

Aligner les bâtiments de l'EDHEC sur les meilleurs standards européens en termes de performance énergétique et de bien-être.



Indicateur

La consommation totale d'énergie.

Action 1

Optimiser la gestion énergétique des bâtiments et favoriser la sobriété énergétique sur l'ensemble des campus de l'EDHEC afin de réduire de 40 % la consommation d'énergie d'ici 2030, conformément au décret tertiaire.

Action 2

Intégrer des critères environnementaux, sociaux et de performance énergétique dans toutes les rénovations de bâtiments dès la conception des projets.

Action 3

Évaluer la qualité des bâtiments de l'EDHEC en obtenant des certifications et labellisations appropriées et ambitieuses, pour garantir la conformité avec les standards de durabilité et de performance environnementale.



Objectif 2 :

Intégrer la biodiversité dans toutes les activités de l'EDHEC pour être acteur de la préservation des milieux et espèces.



Indicateur

Le nombre d'actions en faveur de la biodiversité

Action 1

Évaluer les pratiques de l'EDHEC en matière de gestion de la biodiversité et mettre en place des projets et partenariats favorisant la biodiversité.

Action 2

Intégrer des cours et des modules spécifiques sur la biodiversité dans les curriculum de l'EDHEC, sensibilisant ainsi les étudiants aux enjeux écologiques et les préparant à devenir des acteurs engagés dans la protection de l'environnement.



Objectif 3

Réduire les impacts environnementaux en optimisant la circularité de la consommation et de la chaîne d'approvisionnement.

Action 1

Développer une politique d'achats responsables intégrée et transversale pour inclure systématiquement des critères DDRS dans la sélection des fournisseurs et prestataires de l'EDHEC.

Action 2

Mettre en œuvre une politique d'économie circulaire sur les campus de l'EDHEC pour optimiser l'utilisation des ressources, réduire l'impact environnemental et sensibiliser toutes les parties prenantes.

Action 3

Réduire l'impact du numérique sur l'empreinte carbone de l'EDHEC grâce à une politique Green IT et sensibiliser les parties prenantes aux bonnes pratiques numériques responsables.

Action 4

Promouvoir une alimentation durable sur l'ensemble des campus en adoptant une politique d'alimentation responsable et en sensibilisant les parties prenantes aux choix alimentaires durables.



Indicateur

Tonnes de déchets produits.



Aligner les bâtiments de l'EDHEC sur les meilleurs standards européens en termes de performance énergétique et de bien-être.

PILIER 4 • ÉQUITÉ, DIVERSITÉ ET INCLUSION • S'ENGAGER POUR L'ÉGALITÉ DES CHANCES

Fidèle à ses valeurs humanistes, l'EDHEC aspire à créer un environnement inclusif où chaque individu, quelle que soit son origine, se sent valorisé et respecté et à devenir un modèle d'équité, de diversité et d'inclusion (EDI) dans l'enseignement supérieur.

LES ENGAGEMENTS ET ACTIONS CONCRÈTES

1. Ouverture sociale : Pour que personne ne soit écarté pour des raisons sociales, l'EDHEC déploie un programme de bourses, « EDHEC For All », qui couvre jusqu'à 75% des frais de scolarité pour les étudiants boursiers, alors que le programme «EDHEC Talents Prépas» soutient les jeunes issus de classes préparatoires aux grandes écoles.

2. Handicap : L'EDHEC se mobilise pour que les étudiants en situation de handicap bénéficient d'un accompagnement sur mesure et puissent suivre leur parcours dans des conditions optimales. Un référent handicap est dédié à leur prise en charge, et les campus sont accessibles aux personnes à mobilité réduite. Les étudiants participent également à des programmes de sensibilisation aux enjeux du handicap, contribuant à un climat de bienveillance et d'entraide.

3. Lutte contre les violences sexistes et sexuelles (VSS) : L'EDHEC œuvre pour que ses campus soient des lieux de vie inclusifs et sûrs, indépendamment du genre ou de l'orientation sexuelle. Une plateforme de signalement est mise en place pour recueillir et traiter les plaintes en cas d'atteintes verbales ou physiques. Par ailleurs, un réseau d'étudiants sentinelles a été formé pour orienter et soutenir les victimes et témoins de VSS. L'ensemble des étudiants suit également un programme de sensibilisation sur cette thématique cruciale.

ÉQUITÉ, DIVERSITÉ ET INCLUSION LES OBJECTIFS STRATÉGIQUES



Objectif 1

Offrir un environnement inclusif et solidaire pour toutes et tous



Objectif 2

Faciliter l'insertion professionnelle des étudiants, quels que soient leurs profils



Indicateur

Le pourcentage d'étudiants boursiers EDHEC sur critères sociaux



Indicateur

Le pourcentage d'emplois liés aux enjeux du développement durable, de la responsabilité sociale et de la diversité.

Action 1

Promouvoir la diversité au sein de l'EDHEC en accompagnant les futurs étudiants issus de divers horizons et de toutes situations, grâce à des dispositifs de soutien spécifiques et à des partenariats avec des acteurs locaux.

Action 1

Soutenir l'insertion professionnelle de tous les étudiants de l'EDHEC, en prenant en compte la diversité de leurs profils et parcours.

Action 2

Favoriser l'inclusion et la réussite des étudiants internationaux, tout en renforçant la mixité au sein des associations étudiantes de l'EDHEC, via des dispositifs d'accompagnement et des partenariats avec des acteurs clés.

Action 2

Accompagner les étudiants qui visent des carrières à fort impact en renforçant les initiatives de placement, d'orientation et d'intégration dans des entreprises engagées dans la transformation.

Action 3

Soutenir l'ouverture sociale de l'EDHEC et la réussite des étudiants en difficulté en développant des programmes de soutien adaptés et en établissant des collaborations avec des partenaires locaux.





PILIER 5 • CORPORATE • AFFIRMER UNE GOUVERNANCE RESPONSABLE

La gouvernance de la démarche DDRS tout comme l'ancrage territorial de l'EDHEC ont été pensés dans un esprit de transparence, de transversalité et de co-construction. La gouvernance DDRS repose ainsi sur un ensemble d'acteurs internes dédiés à la mise en œuvre d'initiatives et au suivi des actions responsables. Ce réseau, composé de différents conseils et instances internes, assure le pilotage stratégique et l'engagement collectif pour une transformation durable.

LES ACTEURS INTERNES

1. Le Comité exécutif : Responsable de la gestion des activités en France et à l'international, le Comité exécutif agit sous les recommandations du Conseil d'administration, de l'International Advisory Board et de l'Ethics Board, qui sont composés de membres de la société civile, d'entreprises, d'étudiants et de professeurs. Ensemble, ils veillent à ce que les actions et décisions de l'EDHEC s'alignent avec les principes de responsabilité sociétale.

2. L'Ethics board : Créé en 2011, l'Ethics board accompagne l'EDHEC dans ses choix sociétaux en offrant des conseils sur la responsabilité et la durabilité. Son rôle a évolué pour devenir un pilier essentiel de la gouvernance responsable de l'école.

3. La Fondation EDHEC : La Fondation joue un rôle central dans la mixité sociale et le développement de l'institution en récoltant des fonds à la fois pour financer les différentes bourses proposées, mais aussi pour des projets d'envergure autour de l'entrepreneuriat, de la recherche, et de l'engagement sociétal des entreprises.

LES INSTANCES ET COLLABORATIONS TRANSVERSES

1. Le Pôle RSE : La politique DDRS de l'EDHEC est portée par un pôle RSE actif. Ce pôle comprend une responsable RSE et un comité de référents qui représente plus de 15 départements. Ce comité se divise en sous-groupes, permettant une collaboration ciblée et approfondie sur des enjeux spécifiques, favorisant ainsi une approche inclusive et transversale.

2. Engagement des étudiants et alumni : Étudiants et alumni sont impliqués activement dans les projets DDRS. Ils participent via des enquêtes, des moments dédiés (comme le Sustainable Campus Challenge, la Sustainability Week), ainsi que des actions concrètes comme le calcul du bilan carbone ou le projet de mutualisation de matériel. Cette mobilisation participe à la co-construction des solutions, en lien avec les cinq piliers DDRS : gouvernance, éducation, recherche, diversité et inclusion, et campus.



Objectif 3

Promouvoir l'égalité et la diversité parmi les collaborateurs et développer une politique de qualité de vie au sein de l'établissement

Action 1

Promouvoir l'égalité des chances en mettant en œuvre une politique de diversité et de parité dans le recrutement et la promotion des collaborateurs, avec un engagement particulier pour la représentation équitable dans les fonctions managériales, de gouvernance et au sein des instances représentatives du personnel.

Action 2

Améliorer le bien-être sur l'ensemble des campus en développant une politique de qualité de vie pour les collaborateurs et les étudiants de l'EDHEC, intégrant des actions concrètes pour la qualité de vie et des conditions de travail (QVCT).



Indicateur

Les enquêtes de satisfaction et le baromètre étudiants.

COMMUNICATION ET SENSIBILISATION

Une communication interne dynamique permet à tous les acteurs de la transformation d'être informés et engagés. Des événements variés, des sessions de sensibilisation et des actions collaboratives sont organisés pour partager les pratiques et renforcer les compétences sur les enjeux DDRS, consolidant ainsi la culture de responsabilité au sein de l'EDHEC.



Objectif 2

Promouvoir une communication responsable pour plus de transparence et un engagement renforcé



Objectif 3

Renforcer l'engagement de l'EDHEC sur ses territoires pour s'inscrire dans une dynamique globale de mobilisation



Indicateur

Le nombre d'actions de communication sur les enjeux DDRS.

Action 1

Garantir la diffusion de messages responsables sur tous les canaux de communication de l'EDHEC afin d'inspirer et encourager l'ensemble de sa communauté : entreprises, organisations et étudiants à adopter des pratiques durables et responsables, renforçant ainsi une culture collective de l'engagement et de l'impact positif.

Action 2

Assurer l'éco-socio-conception des supports de communication, incluant l'évaluation de l'empreinte carbone des rapports et documents, une politique de choix de goodies responsables, la sélection de prestataires engagés, et l'optimisation de la communication digitale (accessibilité du site web, réseaux sociaux) pour réduire l'impact environnemental.



Indicateur

La quantité et la qualité des partenariats établis, mesurée par des collaborations concrètes avec des acteurs locaux et internationaux.

Action 1

Collaborer avec des acteurs locaux et nationaux pour progresser sur les enjeux DDRS en identifiant et en développant des partenariats, collaborations, et événements en France, favorisant un engagement commun sur ces sujets.

Action 2

Établir des liens avec des réseaux d'acteurs internationaux pour faire avancer les enjeux DDRS en identifiant et en développant des partenariats, collaborations, et événements à l'échelle internationale, afin de promouvoir une progression collective et d'intégration dans des entreprises engagées dans la transformation.

CORPORATE LES OBJECTIFS STRATÉGIQUES



Objectif 1

Déployer une politique DDRS ambitieuse et l'intégrer à l'ensemble des activités et des entités de l'EDHEC

Action 1

Déployer et animer la stratégie de développement durable et de responsabilité sociétale pour assurer son intégration dans l'ensemble des services et directions de l'EDHEC.

Action 2

Assurer la coordination de la démarche DDRS dans l'ensemble des services et directions de l'EDHEC en suivant un plan d'actions structuré.



Indicateur

Nombre de projets DDRS transverses



LES OUTILS DE MESURE • SUIVRE ET GARANTIR LA PROGRESSION DDRS DE L'ÉCOLE

EMPREINTE CARBONE

L'EDHEC est engagée dans une démarche de réduction de son empreinte carbone et depuis 2020, mesure les émissions de gaz à effet de serre couvrant les scopes 1,2 et 3, générées par l'ensemble des activités de ses campus français. Afin de s'aligner avec les accords de Paris de décembre 2015 et ainsi de contribuer à l'effort planétaire, l'EDHEC se fixe pour objectifs d'atteindre la neutralité carbone d'ici à 2050 en réduisant de 42 % les émissions de GES des scopes 1 et 2, et en réduisant de 20 % les émissions du scope 3 d'ici à 2030.

En 2024, à la suite du calcul de son deuxième bilan carbone, l'EDHEC valide les ambitions et les actions de son plan de transition bas-carbone afin de contribuer activement à la lutte contre le changement climatique et à promouvoir un avenir plus durable. Pour atteindre les objectifs fixés, l'école met en place un certain nombre de moyens et actions :

1. Sobriété énergétique et énergie renouvelable : Sur l'ensemble des campus, l'approvisionnement en énergie provient désormais d'électricité 100 % bas carbone et le campus de Lille a été raccordé au réseau de chauffage urbain permettant une réduction significative de l'empreinte carbone.

2. Mobilité durable : Reconnaisant que les transports représentent environ deux tiers de son empreinte carbone, l'EDHEC met en place des actions pour encourager les mobilités bas carbone parmi ses étudiants et collaborateurs. Par exemple, des vélos en libre-service et des bornes de recharge pour véhicules électriques sont à disposition, renforçant ainsi la culture de la mobilité durable.

Le calcul de l'empreinte carbone de l'EDHEC est réalisé tous les deux ans pour suivre les progrès et ajuster les stratégies en conséquence. En outre, l'EDHEC s'engage à sensibiliser et à impliquer l'ensemble de sa communauté dans cette démarche, en organisant des ateliers et des programmes éducatifs sur la durabilité et la réduction des émissions de carbone.

LES OBJECTIFS STRATÉGIQUES



Objectif 1

Réduire l'empreinte carbone pour atteindre la neutralité carbone d'ici à 2050.

Avec un premier bilan carbone calculé en 2022 et un plan de transition bas carbone validé en 2024, l'EDHEC cible une réduction de 42 % des émissions de GES de scope 1 et 2, et de 20 % des émissions de scope 3 d'ici 2030 ; Les actions couvrent l'ensemble des activités de l'école.



Objectif 2

Réduire l'empreinte carbone à travers une politique de mobilité ambitieuse.

Environ 60% des émissions de l'EDHEC sont liées à la mobilité : la mobilité scolaire des étudiants, la mobilité professionnelle des collaborateurs et la mobilité campus domicile des étudiants et des collaborateurs.



Indicateur

Tonnes de eqCO2 par étudiant.



Indicateur

Tonnes de eqCO2 par étudiant.



ÉVALUATION DE LA DÉMARCHE DDRS

L'EDHEC renforce son leadership en matière de développement durable et de responsabilité sociétale en se positionnant dans des classements et en obtenant des accréditations qui reconnaissent ses engagements et ambitions dans ce domaine. En décembre 2023, l'EDHEC a ainsi obtenu le label DDRS pour deux ans, marquant une étape importante dans la reconnaissance de ses actions et de ses ambitions en matière de RSE dans un processus d'amélioration continue.



Objectif 1

Suivi interne de la performance DDRS avec des indicateurs pérennes et pertinents.

L'intégration d'indicateurs DDRS dans les tableaux de performance de l'EDHEC permet de mesurer précisément l'impact des actions mises en place et d'identifier les domaines nécessitant des améliorations. La prime d'intéressement est calculée selon des critères et des objectifs étroitement liés à la stratégie de l'EDHEC dont le respect des engagements de l'école en matière de réduction carbone.



Indicateur

Le pourcentage d'indicateurs DDRS intégrés dans les tableaux de bord de l'EDHEC.



Objectif 2

Valoriser la stratégie DDRS de l'EDHEC à l'externe et évaluer sa démarche.

Dans une démarche d'amélioration continue et de valorisation et de partage de bonnes pratiques, l'EDHEC évalue sa capacité à participer aux classements, accréditations et labellisations français et internationaux, qui reconnaissent et valorisent ses engagements et ambitions en matière de développement durable et de responsabilité sociétale.



Indicateur

Amélioration des reconnaissances (nouveaux labels, amélioration des classements).

Make an impact